



# L'Internet

## 6 - Transfert et référencement de site



Auteur : C. Terrier ; <mailto:webmaster@cterrier.com> ; <http://www.cterrier.com>

Utilisation : Reproduction libre pour des formateurs dans un cadre pédagogique et non commercial

Pour se connecter à l'Internet il faut : du matériel ; un réseau d'accès ; un logiciel de navigation ; un Fournisseur d'Accès Internet (FAI).

### A - Publier un site Internet

*Au préalable, il faut trouver un hébergeur qui mettra le site en ligne (cf & 1). Ensuite, il faut transférer le site à l'aide de FrontPage (cf & 2), mais dans certains cas, les transferts peuvent être réalisés à l'aide d'un logiciel FTP spécialisé comme Cutftp (cf & 3).*

#### 1 - Serveur/hébergeur de site

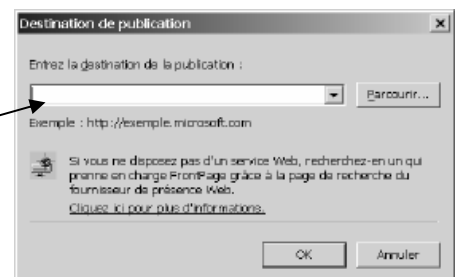
Le site est mis en ligne par l'hébergeur qui le connecte au Web. Il existe trois types d'hébergement :

- **Fournisseurs d'accès** : Ils offrent tous des espaces qui permettent d'héberger les pages personnelles de leurs abonnés. Le contrat d'abonnement précise en général les procédures de transfert, l'adresse du site (<http://www.wanadoo.fr/nom du site>) et le mot de passe.
- **Sites communautaires** : Ils hébergent gratuitement les sites Web de leurs membres. (*ifrance, chez, tripod* etc.) Pour être hébergé, vous devez devenir membre. En retour, ils communiquent : les procédures de transfert, l'adresse du site (<http://www.ifrance.com>) et le mot de passe.
- **Serveurs payants** : Les solutions précédentes sont gratuites, mais l'adresse du site intègre l'adresse de l'hébergeur. Pour disposer d'une adresse personnelle du type [http://www.mon\\_site.com](http://www.mon_site.com). Vous devez enregistrer votre nom de domaine auprès d'INTERNIC (si il est disponible). L'enregistrement coûte entre 15 et 30 € pour un nom en *.com* ; entre 40 et 100 € pour un nom en *.fr*. Ces démarches, sont souvent prises en charge par l'hébergeur. L'hébergement coûte entre 2 et 15 €/mois selon les services proposés. En cherchant : nom de domaine ou hébergement sur un moteurs de recherche, vous trouverez de nombreuses sociétés qui vous proposeront leurs services.

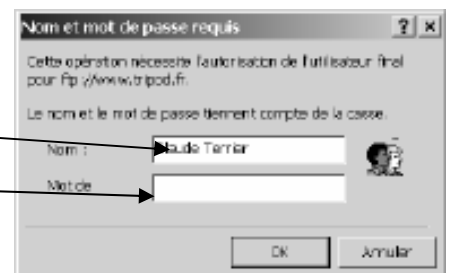
#### 2 - Publier un site Web avec FrontPage 2002

*Avant de publier le site, vous devez trouver un hébergeur (voir ci-dessus).*

- > Fichier - Publier le site web....
- > Saisir l'adresse du serveur web qui vous a été communiqué par l'hébergeur (<ftp://www.ifrance.com>)
- > Cliquer le bouton : OK



- > Saisir votre nom d'utilisateur qui donne accès à votre serveur
- > Saisir votre mot de passe
- > Ok



- > Dans la fenêtre de transfert, cliquer les fichiers dans la zone de gauche et les glisser dans la zone de droite
- > Cliquer : Publier

### 3 - Publier un site à l'aide d'un logiciel FTP

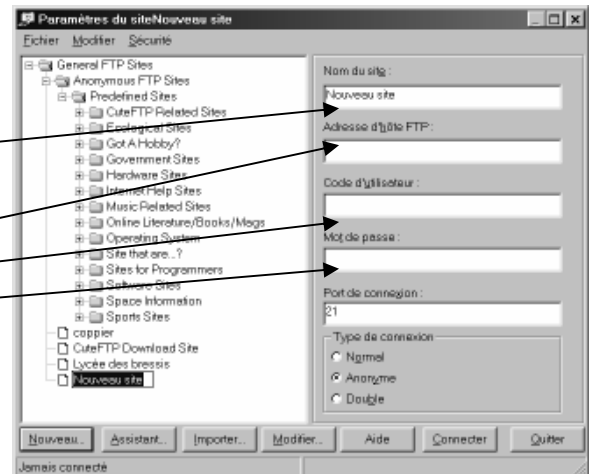
Les logiciels FTP permettent de télécharger des fichiers à partir d'un serveur FTP ou de transférer des fichiers sur un serveur FTP. C'est cette opération qui est réalisée lors de la mise en ligne d'un site chez l'hébergeur. FrontPage permet de publier un site, mais certains webmasters préfèrent utiliser un programme FTP. Pour cette raison nous allons étudier l'application Cutftp qui peut être obtenue à partir du site telecharger.fr.

### 31 - Charger Cutftp

-> Démarrer - Programme - GlobalSCAPE - CutFTP

### 32 - Créer une connexion

- > Fichier - Gestionnaire de site
- > Attribuer un nom à la connexion
- > Saisir l'adresse du serveur FTP qui vous a été communiquée par l'hébergeur
- > Saisir le code d'utilisateur
- > Saisir votre mot de passe
- > Ne rien changer au port de connexion
- > Cliquer anonyme si vous n'avez pas de mot de passe ou Normal si vous en avez un



-> Cliquer le bouton : Connecter

-> Cliquer le bouton : OK

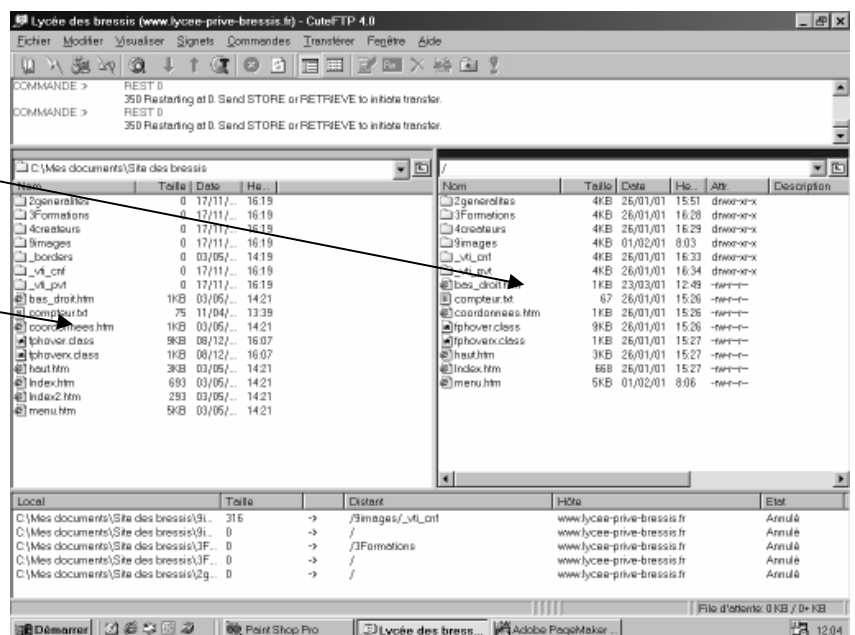
=> L'écran de CUTftp affiche deux zones

Zone droite :

Espace alloué par l'hébergeur  
(Lors de la 1re connexion cette zone est vide)

Zone gauche :

disque dur de l'ordinateur



### 33 - Transfert de fichiers

-> Cliquer glisser, de la zone de gauche vers la zone de droite, les dossiers et fichiers à transférer.

**Attention :**

- Lors des transferts de sites complexes avec dossiers et sous dossiers contenant de nombreuses pages html et de nombreux fichiers d'images, il est fréquent que certains fichiers ne soient pas transférés. Nous conseillons de transférer le site morceau par morceau, dossier par dossier et à la fin de chaque transfert de vérifier si le dossier est complet.
- Le fait que tous les dossiers soient transférés ne signifie pas qu'ils sont correctement en ligne. Avant le transfert, vous devez impérativement contrôler la fiabilité des noms de fichier et la présence dans le site de tous les fichiers images inclus dans les pages etc.

Si votre site ne fonctionne pas, si une page ne s'affiche pas, si une image n'apparaît pas... Il y a de forte chance pour que vous n'ayez pas respecté les contraintes : Pas d'accent, pas de majuscule, pas d'espace dans les noms. Oublie de transfert d'une image ou d'une page html etc.

## B - Référencer un site Internet

Le référencement consiste à faire connaître le site auprès des annuaires et moteurs de recherche. Pour qu'il soit ajouté dans les bases de données qui servent à répondre aux requêtes des utilisateurs des moteurs et annuaires.

### 1 - Préparer les pages au référencement par les Moteurs de recherche

Les moteurs référencent les pages à l'aide de robots (Crawler) qui les parcourent en suivant les liens. Ils enregistrent pour chaque page : le titre (cf &11), le descriptif (cf &12) et les mots clés (cf &13).

#### 11/ Paramétrer le titre de chaque page

- > Activer le **Mode Dossier**
- > Cliquer 2 fois lentement le titre d'une page et saisir un titre court est explicite

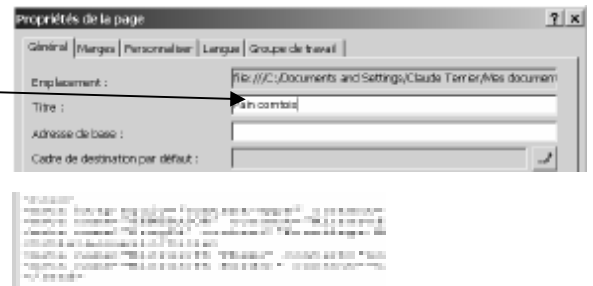
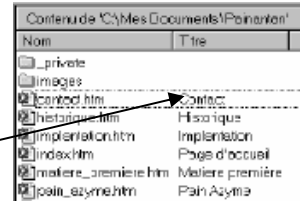
ou

- > Activer le **Mode Page**
- > Cliquer droit la page - **Propriété de la page**
- > Saisir le titre de la page dans la zone titre

ou

- > Activer le mode html
- > Remplacer le titre qui apparaît entre les balises <title> et </title>

*Exemple : <title>Baleines</title>*



#### 12/ Paramétrer le descriptif d'une page

*C'est un texte court (50 mots maximum) qui décrit le contenu de la page. Il est affiché dans le résultat des requêtes. Il est placé dans l'en-tête du document dans la balise <meta name="description".*

- > Afficher la page en **Mode Html**
- > Insérer une ligne au dessus de la ligne <title>
- > Saisir la ligne suivante : <meta name="description" content="
- > Saisir le descriptif de la page
- > Terminer la balise par : ">

*Exemple : <meta name="description" content="Les mammifères marins">*

#### 13/ Paramétrer les mots clé d'une page

*Les mots clés sont des mots significatifs du contenu d'une page. Ils sont placés dans l'en-tête du document dans la balise <meta name="keywords".*

- > Afficher la page en **Mode Html**
- > Insérer une ligne au dessus de la ligne <title>
- > Saisir la ligne suivante : <meta name="Keywords" content="
- > Saisir les mots clé en les séparant par des virgules : Mammifère, Dauphin, Baleine, Orque
- > Terminer la balise par : ">

*Exemple : <meta name="Keywords" content="Mammifère, Dauphin, Baleine, Orque">*

## 2 - Déclarer le site auprès des annuaires et moteurs de recherche

Pour qu'un site soit référencé dans un annuaire ou un moteur de recherche, il faut lui communiquer l'adresse du site pour qu'il puisse venir le visiter et l'ajouter dans ses bases de données. (Compter 2 à 3 semaines pour que le référencement devienne opérationnel).

- *Attention le référencement des sites avec cadres et images map pose des problèmes aux moteurs de recherche qui ne peuvent les remonter.*

Chronologiquement vous devez :

- préparer un texte court qui décrit le contenu du site,
- chercher la ou les rubriques de l'annuaire dans lesquelles afficher le site,
- se connecter au site de l'annuaire et cliquer le lien hypertexte qui permet de déclarer un site. Ce lien est souvent placé en bas de page.
- Saisir l'adresse du site, votre e-mail et un descriptif de site.

Page de référencement sous Yahoo

### Information sur le site :

Titre :

- Entrez un titre bref de préférence.
- Utilisez le nom officiel de votre société pour le titre d'un site commercial.
- N'utilisez pas CITE des majuscules.
- Évitez d'insérer des slogans publicitaires ou des superlatifs (ex. : "Le meilleur site de Net" ou "Nous sommes les distributeurs numéro un. ").

URL :

- Vous n'êtes pas sûr de quoi il s'agit ? C'est l'adresse de votre site, qui commence par http://
- Merci d'insérer l'URL entier et de vérifier qu'il est correctement entré.

Description :

- Entrez une phrase brève et compréhensible s'étendant sur 25 mots.
- Évitez de répéter le titre du site ou de la catégorie dans la description.
- N'utilisez pas CITE des majuscules.
- Ne Mettez Pas Chaque Première Lettre De Chaque Mot En Majuscule.
- Les marqueurs HTML ne sont pas autorisés.
- Évitez également d'insérer des slogans publicitaires comme "La meilleure solution Internet" ou "Un site incontournable. "

## 3 - Placer des liens vers des sites amis

Une pratique, consiste à placer une rubrique Liens amis qui contient des liens vers les sites de même thème ou partenaire. Cette pratique contribue à augmenter la fréquentation du site et sa notoriété.

## 4 - Logiciels ou sites de référencement

Il existe des sites de soumission automatique qui référencent les sites auprès des principaux moteurs et annuaires de recherche. Ce service peut être gratuit ou payant selon le nombre de moteurs de référencement. Il est possible de trouver ce type de société en faisant une recherche sur le mot : référencement.

Il existe des logiciels de soumission automatique qui référencent les sites auprès des principaux moteurs et annuaires de recherche. Ils peuvent être téléchargés ou achetés dans le commerce

Exemple :

<http://www.referencement-2000.com/>  
<http://www.ability-referencement.com/>  
<http://www.activ-traffic.com/>  
<http://www.promo-web.org/>  
<http://www.trafficbooster.com/>  
<http://www.webdiffusion.com/new/>

*Spamdexing : Cette pratique consiste à multiplier les mots clés dans une page pour favoriser son référencement et son classement. Si elle est efficace, elle n'est guère prisée des moteurs et peut aboutir au déréférencement du site.*