



Initiation à la gestion quantitative d'une entreprise



Auteur : C. Terrier ; <mailto:webmaster@cterrier.com> ; <http://www.cterrier.com>

Utilisation : Reproduction libre pour des formateurs dans un cadre pédagogique et non commercial

Coût et activité

Il est intéressant de déterminer le chiffre d'affaires ou l'activité minimum à réaliser pour être rentable. Cette notion est appelée seuil de rentabilité. Il peut être calculé pour l'activité générale de l'entreprise ou pour une activité particulière ou une tâche qui peut être administrative. Il peut être calculé par l'analyse de la variabilité des charges.

1 - Charges fixes et charges variables

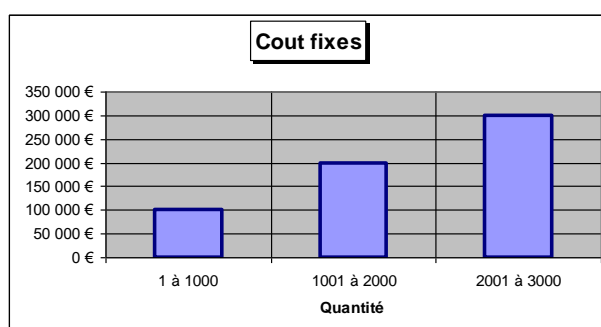
En comptabilité, les charges sont classées par nature : 607 = achats de marchandises ; 627 = services bancaire ; 641 = salaires etc.

Il est possible de les reclasser selon leur relation à l'activité de l'entreprise.

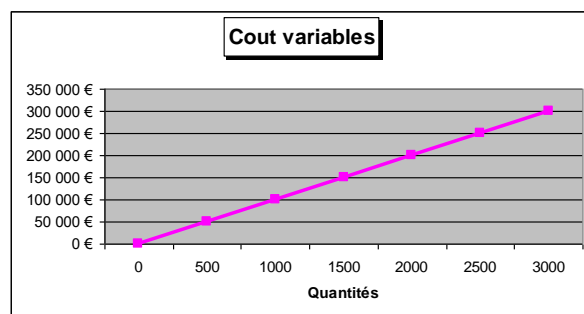
- Certaines charges sont **fixes** quelque soit l'activité ou la production de la société. (assurances, loyers, amortissement du matériel etc.). Ce sont des **charges fixes** ou de structure.
- D'autres sont **proportionnelles à l'activité** ou à la production de l'entreprise : (achats matières, électricité, frais postaux, heures supplémentaires etc.). Ce sont des **charges variables**.

Les charges fixes évoluent par paliers, alors que les charges variables ont la forme d'une droite

Exemple :



Les charges fixes ne sont pas proportionnelles à la production (Si une machine de 100 000 € permet de produire 1000 articles maximum. pour en produire 1001, il faut une 2^e machine).



Les charges variables sont proportionnelles à la production. Si le prix d'achat matières d'un article est 100 €, pour 1000 articles => 100 000 € et pour 2000 articles => 200 000 €

2 - Tableau de reclassement des charges

Chaque compte de charge de la comptabilité général peut être ventilé en charges fixes ou charges variables dans un tableau appelé **tableau de reclassement des charges**

Exemple :

Attention : Certaines charges peuvent être semi-fixes ou semi-variables. Ainsi les salaires ne sont pas directement proportionnels à la production. Une réduction d'activité entraîne une suppression des heures supplémentaires qui sont totalement variables, le seuil suivant de réduction est celui des licenciements, entre les deux seuils les salaires sont fixes.

| Tableau de reclassement des charges | | | | |
|-------------------------------------|---------------------------|---------|---------------|-------------------|
| Charges par natures | | Totales | Charges fixes | Charges variables |
| 6061 | Énergie | 25 000 | 25 000 | |
| 607 | Achats marchandises | 120 000 | | 120 000 |
| 613 | Loyers | 10 000 | 10 000 | |
| 616 | Assurances | 8 000 | 8 000 | |
| 6241 | Transports sur achats | 3 000 | | 3 000 |
| 6242 | Transports sur vente | 4 000 | | 4 000 |
| 641 | Rémunération du personnel | 80 000 | 65 000 | 15 000 |
| 681 | Dotation amortissement | 20 000 | 20 000 | |
| | Totaux | 270 000 | 128 000 | 142 000 |

3 - Compte d'exploitation différentiel

C'est un tableau qui récapitule les charges fixes et les charges variables et met en évidence les marges :

Exemple (suite) :

Le chiffre d'affaires est de 400 000 €

| Compte d'exploitation différentiel | | |
|------------------------------------|---------|----------|
| | Totaux | % |
| I - Chiffre d'affaires net | 400 000 | 100,00 % |
| II - Coût variable | 142 000 | 35,50 % |
| III - Marge sur coût variable | 258 000 | 64,50 % |
| IV - Coût fixe | 128 000 | 32,00 % |
| VI - Résultat | 130 000 | 32,50 % |

Le pourcentage est exprimé par rapport au CA total

4 - le Seuil de Rentabilité (SR)

C'est le chiffre d'affaires pour lequel l'entreprise ne réalise ni bénéfice, ni perte. (Également appelé : point mort). Le seuil de rentabilité est atteint lorsque les charges sont égales aux produits ou lorsque la marge sur coût variable est égale au coût fixe

Il peut être déterminé par calcul ou par graphique.

Calcul du S de R =
$$\frac{\text{Chiffre d'affaires} \times \text{Coût fixe}}{\text{Marge sur Coût Variable}} = \frac{400\,000 \times 128\,000}{258\,000} = 198\,449,60 \text{ €}$$

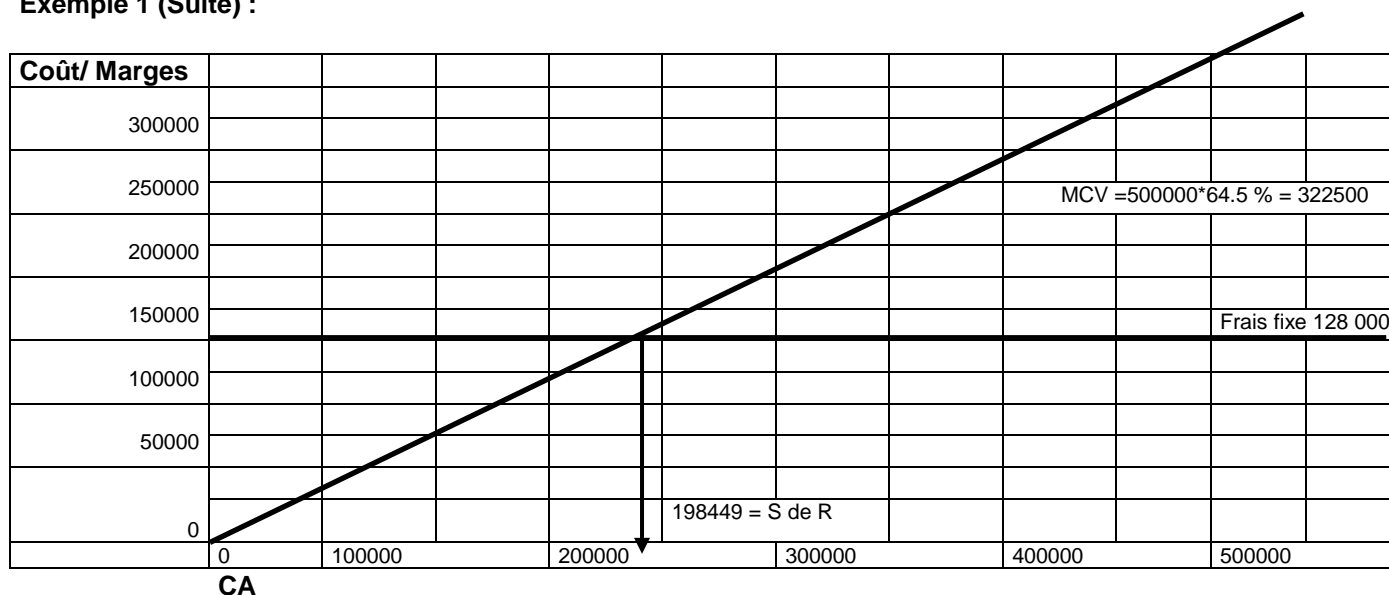
Date du S de R = Il est possible de calculer la date à laquelle le seuil est atteint. Si l'on admet que le chiffre d'affaires se répartie de façon homogène sur 12 mois le C.A. mensuel a été de : $400\,000 / 12 = 33\,333 \text{ € par mois}$

Pour atteindre le seuil de rentabilité il a fallu attendre : $198\,449,50 / 33\,333 = 5,95 \text{ mois}$
 Calcul des jours : $0,95 \times 30 = 28,5 \Rightarrow 29 \text{ jours}$ soit **5 mois et 29 jours**

Par graphique = Consiste à tracer deux droites :
 - Une qui représente la marge sur coût variable = **Taux MCV * chiffre d'affaires.**
 - Une droite qui représente les frais fixes

Lorsque les deux droites se coupent, le seuil de rentabilité est atteint.

Exemple 1 (Suite) :



Conclusions :

- L'entreprise a intérêt à avoir le seuil de rentabilité le plus bas possible car il est plus rapidement atteint.
- Le graphique permet de visualiser le résultat prévisionnel.
- La marge de sécurité est la différence entre le chiffre d'affaires et le seuil de rentabilité.

Exemples

| | | |
|------------------|---|---|
| Exemple 1 | CA = 1 000 000 CV = 600 000 MCV = CF = 400 000 R = | Calculer le seuil de rentabilité : Date à laquelle le S de R est atteint : |
| Exemple 2 | CA = 5 000 000 CV = 3 500 000 MCV = CF = 2 000 000 R = | Calculer le seuil de rentabilité : Date à laquelle le S de R est atteint : |
| Exemple 3 | CA = 41 000 000 CV = 22 600 000 MCV = CF = 13 000 000 R = | Calculer le seuil de rentabilité : Date à laquelle le S de R est atteint : |

